

Kuulutus

Maanmittauslaitos on 22.5.2023 päätöksellään MML 26553/03 04/2023 myöntänyt Gigawatti Oy:lle, Suomen Hyötytuuli Oy:lle ja EPV Tuulivoima Oy:lle luvan suorittaa maastotutkimuksia voimansiirtojohtodon suunnan määrittämiseksi Merikarvialta Isojoelle Arkkukallion sähköasemalle.

Asianomaisten maanomistajien tiedoksi ilmoitetaan, että tutkimukset suunnitellun voimansiirtojohtodon suunnan määrittämiseksi aloitetaan lähiaikoina Merikarvian kunnan, Kristiinankaupungin ja Isojoen kunnan alueilla. Tutkittavan johtoreitin pituus on noin 25 km.

Kaikkiin tiedossa oleviin maanomistajiin, joita hanke koskee, otetaan kirjeitse yhteyttä ennen tutkimusten aloittamista. Kuulutus on nähtävillä Merikarvian kunnan, Kristiinankaupungin ja Isojoen kunnan virallisilla ilmoitustauluilla.

Kyseiset asiakirjat ovat nähtävillä 28.8.2023 lähtien 30 vuorokauden ajan. Tiedoksisääntöä katsotaan tapahtuneen seitsemäntenä päivänä tämän ilmoituksen julkaisemisesta.

Helsingissä 24 päivänä elokuuta 2023
GIGAWATTI OY

Porissa 24 päivänä elokuuta 2023
SUOMEN HYÖTYTUULI OY

Vaasassa 24 päivänä elokuuta 2023
EPV TUULIVOIMA OY

Julkipantu Merikarvian kunnan ilmoitustaululle
Elokuuta 28 p:nä 20 23
ja pidetään julkipantuna Syyskuun
28 p:nä 20 23 saakka.
todistaa Merikarvialla 28/8 20 23
Jari Järne
Ilmoitustaulunhoitaja
N:o 50

Kungörelse

Lantmäteriverket har den 22.5.2023 genom beslut MML 26553/03 04/2023 beviljat Gigawatti Oy, Suomen Hyötytuuli Oy och EPV Vindkraft Ab tillstånd att genomföra terrängundersökningar för att bestämma kraftöverföringsledningens riktning från Sastmola till Arkkukallios elstation i Storå.

För de berörda markägarnas kännedom meddelas, att undersökningar för att fastställa riktningen för den planerade kraftledningen kommer att inledas inom kort i områdena Sastmola kommun, Kristinestad och Storå kommun. Längden på ledningsrutten som undersöks är cirka 25 km.

Alla markägare som är kända och berörs av projektet kommer att kontaktas per brev innan utredningarna påbörjas. Kungörelsen finns till påseende på Sastmola kommuns, Kristinestads och Storå kommuns officiella anslagstavlor.

De aktuella dokumenten finns till påseende i 30 dygn från och med den 28.8.2023. Delfåendet anses ha ägt rum den sjunde dagen efter offentliggörandet av denna kungörelse.

Helsingfors den 24:e augusti 2023

GIGAWATTI OY

Björneborg den 24:e augusti 2023

SUOMEN HYÖTYTUULI OY

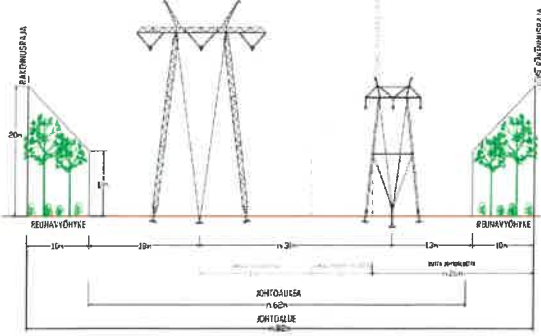
Vasa den 24:e augusti 2023

EPV VINDKRAFT AB

B-C

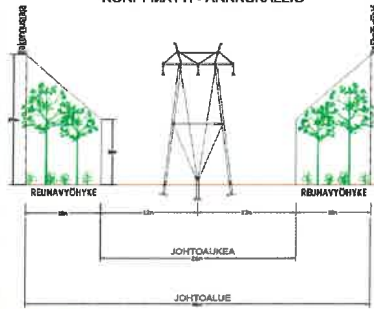
FINGRID 400 KV
KRISTINESTAD-LILVILA
SLTU 1935

UUSI 110 KV
KORPI-MATTI - ARKKUKALLIO



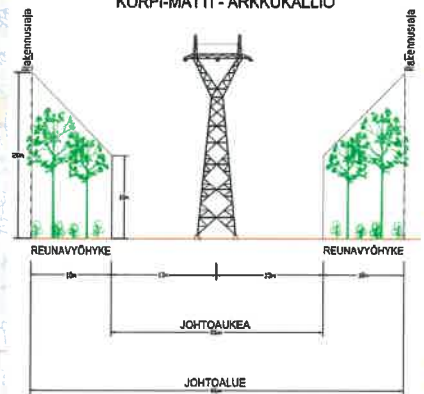
A-B

UUSI 110KV
KORPI-MATTI - ARKKUKALLIO



(D)

UUSI 110KV
KORPI-MATTI - ARKKUKALLIO



Gigawatti Oy
Suomen Hyötytuuli Oy
EPV Tuulivoima Oy

Korpi-Matti - Arkkukallio 110 kV



Reittikartta

Mittakaava
1:100000

Paperi
A4

Päiväys
3.7.2023

Piirtänyt
LYRJ

Tarkastaja
MHIR

Versio
M0

TUTKIMUSLUPAPÄÄTÖS

HAKIJAT

Gigawatti Oy, Suomen Hyötytuuli Oy ja EPV Tuulivoima Oy

HAKEMUS

Gigawatti Oy, Suomen Hyötytuuli Oy ja EPV Tuulivoima Oy ovat 21.2.2023 päivätyllä ja 7.3.2023 saapuneella hakemuksella pyytäneet Maanmittauslaitokselta kiinteän omaisuuden ja erityisten oikeuksien lunastuksesta annetun lain 84 §:n mukaista tutkimuslupaa suunniteltavaa uutta Korpi-Matti – Arkkukallio 110 kV voimajohtoa varten Kristiinankaupungin sekä Merikarvian ja Isojoen kuntien alueilla. Tutkimuslupaa haetaan kolmeksi vuodeksi. Hakijat katsovat, että hanke on lunastuslain 4 §:ssä mainitun yleisen tarpeen vaatima.

Hakemuksen mukaan Merikarvialle suunnitellun Korpi-Matin tuulivoimapuiston ja Isojoelle suunnitellun Fingrid Oyj:n Arkkukallion sähköaseman välille suunnitellaan uutta 110 kV voimajohtoa. Korpi-Matin suunnitellun tuulivoimapuiston tavoitteena on edistää tuulivoiman tuotantoa. Hakemuksen mukaan alueella ennestään olevien voimajohtojen kapasiteetti ei riitä palvelemaan tuulivoimapuiston sähkönsiirtotarvetta. Korpi-Matin tuulivoimapuiston tuottama sähköenergia onkin tarkoitus siirtää valtakunnan verkkoon uudella suunniteltavalla 110 kV voimajohtoyhteydellä Korpi-Matti - Arkkukallio.

Tutkimuslupaa haetaan osittain kahdelle voimajohtoreittivaihtoehdolle (VE1 ja VE2) ja ne on esitetty lupahakemuksen liitekartassa. Tutkittavan voimajohtoreitin pituus on valittavasta reittivaihtoehdosta riippuen noin 25-26 km. Tutkimuslupaa haetaan 500 metriä leveälle alueelle suunniteltujen reittivaihtoehtojen keskilinjan molemmin puolin.

Tutkittavaksi haettu noin 26 kilometrin pituinen reittivaihtoehto VE1 lähtee Korpi-Matin tuulivoimapuiston hankealueelta kohti itää ja sijoittuu osittain

suunnitellun Korvennevan tuulipuiston alueelle. Korvennevan kaava-alueella johtoreitti kääntyy kohti pohjoista Kotonevan turvetuotantoalueen länsirajaa pitkin. Ennen kasitien ylitystä reitti kääntyy koilliseen ja ohittaa Honkajärven kyläasutuksen pohjoispuolelta vajaan kilometrin etäisyydellä. Reitti jatkuu edelleen uudessa johtokäytävässä kohti koillista. Viimeiset neljä kilometriä ennen Arkkukallion asemaa reitti sijoittuu olemassa olevan 400 kV Kristinestad - Ulvila voimajohdon kanssa samaan johtokäytävään. Tutkittavaksi haettu noin 25 kilometrin pituinen reittivaihtoehto VE2 lähtee Korpi-Matin tuulivoimapuistoalueelle suunnitellulta pohjoisemmalta sähköasemalta ensin loivasti kohti luodetta ja kääntyy sitten kohti koillista. Ennen kasitien ylitystä reittivaihtoehdot yhdistyvät ja jatkuvat samaa linjausta Arkkukallion asemalle.

Tutkimukset on tarkoitus tehdä johdon lunastuslupahakemuksessa tarvittavien tietojen selvittämiseksi. Maastotutkimusten perusteella määritellään johtoreitti, jolle lunastuslupaa haetaan ja suunnitellaan pylväiden tarkka sijainti ja yksityiskohdat. Tutkimusten aikana maastossa mitataan ja selvitetään voimajohdon suunnittelun ja johtoalueiden käyttöoikeuksien perustamisen kannalta tarpeelliset seikat, kuten maanpinnan muoto, johdon suunnitteluun vaikuttavat seikat sekä kiinteistörajat. Suunnitelluilta pylväspaikoilta maaperän kantavuus tutkitaan kairaamalla. Hakemuksen mukaan maastotutkimusten yhteydessä ei tehdä peruuttamattomia toimenpiteitä eli sellaisia toimia, joiden jälkeen olosuhteita tutkimusalueella ei olisi mahdollista palauttaa ennalleen. Johtolinja merkitään maastoon puukepein. Kasvillisuutta kaadetaan ja raivataan vain niin leveänä kuin se maastomittausten onnistumisen kannalta on tarpeellista. Hakemuksessa todetaan, että kaadetut puut jäävät maanomistajalle ja tutkimuksen suorittaja korvaa aiheutuneet vahingot. Hakemuksen mukaan maastotöissä ei tässä vaiheessa tehdä kiinteistöjen käyttöä merkittävästi vaikeuttavia toimenpiteitä. Tutkimuksia tehtäessä alueen tiestöä käytetään kulkemiseen. Tiealueiden ulkopuolella liikutaan hakemuksen mukaan yleensä telavarusteisella maaperätutkimusvaunulla, mönkijöillä sekä jalan.

Hakemuksen mukaan uusi Korpi-Matti - Arkkukallio voimajohto vaatii 26 metriä leveän johtoaukean, jonka molemmille puolille tulee 10 metriä leveä reunavyöhyke. Olemassa olevan voimajohdon rinnalla uusi johtoalueen tarve on noin 25 metriä. Pylvästyyppeinä käytetään pääasiassa harustettuja teräsputkipylväitä.

Hakemuksen mukaan voimajohdon reittivaihtoehdoille on tehty luonto- ja ympäristöselvitys sekä arkeologinen inventointi vuoden 2022 aikana. Ympäristöselvityksessä on hakemuksen mukaan esitetty reittivaihtoehtojen vaikutusten vertailua ja hankkeen vaikutusten arvioidaan jäävän kummallakin reittivaihtoehdolla kokonaisuudessaan vähäisiksi ja paikallisiksi. Hakemuksessa todetaan, että selvityksissä esiin tulleet asiat huomioidaan voimajohdon jatkosuunnittelussa ja ympäristövaikutusten minimoimiseksi selvityksiä tullaan edelleen täydentämään. Tämän vuoksi tutkimuslupaa haetaan molemmille reittivaihtoehdoille.

Alustavan aikataulun mukaan voimajohdon rakentamisen edellyttämät maastotutkimukset ja suunnittelu ajoittuvat vuodelle 2023 ja rakentaminen

vuosille 2024-2028. Voimajohdon suunniteltu käyttöönotto tapahtuu viimeistään vuoden 2028 alussa.

Hakijat katsovat, että Gigawatti Oy, Suomen Hyötytuuli Oy ja EPV Tuuli-voima Oy ovat vakavaraisia verkkoyhtiöitä. Hakijat pyytävät, ettei niiltä vaa-dita lunastuslain 84 §:n 3. momentissa tarkoitettua vakuuden asettamista.

KUULEMINEN JA MUUT SELVITYKSET

Maanmittauslaitos on ilmoittanut hakemuksen vireilläolosta lunastuslain 84 §:n mukaisesti hallintolain 62 §:ssä tarkoitettuna yleistiedoksiantona. Ilmoitus tutkimuslupahakemuksen vireilläolosta on ollut Maanmittauslaitoksen verkkosivulla (www.maanmittauslaitos.fi/kuulutukset ja www.maanmittauslaitos.fi/sv/kungorelser) 22.3.2023-5.5.2023 välisen ajan. Lisäksi ilmoitus tutkimuslupahakemuksen vireilläolosta on julkaistu seuraavissa lehdissä: 30.3.2023 Suupohjan Sanomat, 30.3.2023 Merikarvia-lehti ja 25.3.2023 Syd-Österbotten.

Hakemusasiakirjat ovat olleet saatavissa Maanmittauslaitoksen kirjaamosta tilaamalla ja niihin on ollut mahdollista tutustua Maanmittauslaitoksen palvelupisteissä. Kuulemiseen varattiin aikaa 5.5.2023 asti.

Määräaikaan mennessä tutkimuslupahakemuksen johdosta on jätetty kaksi lausuntoa. Hakijat ovat antaneet vastineet lausuntoihin.

Keijo Mattilan 5.5.2023 lähettämä lausunto

Lausunnon mukaan lausunnonantajan omistaman tilan Kortekivi läpi kaa-vaillaan 110 kV sähkölinjaa reittivaihtoehdossa VE2. Lausunnonantaja on lausunnon mukaan ostanut sen valtiolta vuonna 1989 ja hehtaarihinnaksi on muodostunut velan korkojen kanssa noin 4325 euroa/ha. Lausunnonantaja katsoo, että korvaukset ovat sitä luokkaa, että hän ei ole kiinnostunut aluetta luovuttamaan. Reittivaihtoehto VE1 sopisi lausunnonantajalle pa-remmin, koska se leikkaa hänen omistamastaan tilasta Kesämaa huomatta-vasti vähemmän.

Mikko Meuran 5.5.2023 lähettämä lausunto

Lausunnon mukaan molemmat reittivaihtoehdot kulkevan lausunnonantajan omistaman kiinteistön läpi. Lausunnonantaja katsoo, että itäinen reittivaihto-ehto VE1 kulkee lausunnonantajan kannalta suotuisammalla alueella. Länti-nen reittivaihtoehto VE2 kulkee lausunnonantajan metsäkiinteistöllä noin 800 metrin matkan ja tulisi haittaamaan lausunnonantajan harjoittamaa metsätaloutta huomattavasti. Reittivaihtoehto VE2 on pidempi ja sisältää hyväpuustoista metsää. Lausunnonantaja puoltaa itäistä reittivaihtoehtoa VE1.

Hakijoiden 15.5.2023 päivätyt vastineet lausuntoihin

Tutkimusluvan hakijoiden vastine sekä Keijo Mattilan lausuntoon että Mikko Meuran lausuntoon on saman sisältöinen. Vastineissa todetaan, että Maanmittauslaitoksen myöntämä tutkimuslupa koskee suunnitellun voimajohtoon vaatimia maastotutkimuksia ja tutkimusluvan avulla päästään maastoon suunnittelemaan tarkemmin reittiä ja sen aiheuttamia vaikutuksia. Vastineiden mukaan alustavaa reittisuunnittelua on tehty viranomaisten kanssa yhteistyössä. Vastineissa todetaan, että tutkimuslupapäätöksellä ei siis vielä tehdä sijoittelua koskevia ratkaisuja, vaan nämä asiat ratkaistaan mahdollisesti myöhemmin tapahtuvassa lunastusmenettelyssä. Vastineiden mukaan tutkimusluvan hakijat tulevat olemaan yhteydessä kesän 2023 aikana kaikkiin maanomistajiin tutkimusluvan myöntämisen myötä.

ASIAN RATKAISU

Perustelut

Lunastuslain 84 §:n 1. momentin mukaan ennen lunastuksen toimeenpanoa voidaan myöntää lupa lunastuksen kohteeksi aiotun alueen tutkimiseen. Lunastuslaissa tai sen esitöissä ei ole tarkemmin määrätty tutkimusluvan myöntämisen edellytyksiä. Oikeuskäytännössä (KHO 13.6.1990/2041) on tutkimusluvan edellytysten katsottu täyttyvän, kun tutkimuslupaa koskeva hanke saattoi lunastuslain 4 §:ssä tarkoitetulla tavalla olla yleisen tarpeen vaatima ja kun tutkimus oli tarpeellinen lunastuksen toimittamisen selvittämiseksi.

Uusi suunniteltava Korpi-Matti – Arkkukallio 110 kV voimajohto on tarpeen Korpi-Matin suunnitellun tuulivoimapuiston tuottaman sähköenergian siirtämiseksi valtakunnan verkkoon. Hakemuksen mukaan alueella ennestään olevien voimajohtojen kapasiteetti ei riitä palvelemaan tuulivoimapuiston sähkönsiirtotarvetta. Lunastuslaissa ja oikeuskäytännössä on lähdetty siitä, että väylämäiset infrastruktuurihankkeet pääsääntöisesti täyttävät yleisen tarpeen edellytyksen. Tässä tapauksessa yleisen tarpeen edellytyksen täyttymistä puoltaa se, että hakemuksen kohteena oleva sähkölinja on suurjännitelinja (110 kV).

Tutkimuslupaa haetaan voimajohtoon suunnitteluun tarvittavien lähtötietojen sekä johdon lunastuslupahakemuksessa tarvittavien tietojen selvittämiseksi. Maastotutkimusten avulla määritetään voimajohtoreitti, jolle lunastuslupaa haetaan. Tutkimuslupaa koskevan lunastuslain 84 §:n esitöistä ilmenee, että tutkimusluvan tarkoituksena on mahdollistaa tutkimusten suorittaminen hankkeen toteuttamisen edellytysten selvittämiseksi ja lunastuksen kohteeksi tarvittavan alueen ulottuvuuden määrittämiseksi sekä sen selvittämiseksi, soveltuuko alue aiotulle hankkeelle. Tällainen tutkimustarve kos-

kee erityisesti johtojen kuten voimalinjojen rakentamishankkeita. Siltä varalta, ettei kysymyksessä olevan omaisuuden omistaja tai haltija myöntäisi lupaa tutkimuksen suorittamiseen, laissa on annettu viranomaiselle mahdollisuus myöntää sanottu lupa. (HE 179/1975 II vp ja HE 265/2009 vp).

Tutkimuslupaa myönnettäessä ei siten vielä arvioida mahdollisesti myöhemmin haettavan lunastuslupan myöntämisen edellytyksiä eikä myöskään korvauksia koskevia kysymyksiä. Vasta lunastuslupaa koskevan hakemuksen käsittelyssä selviää, onko alue ylipäättään lunastettavissa. Tutkimuslupa koskee johdon suunnittelun vaatimia maastotutkimuksia. Tutkimuslupaa koskevalla päätöksellä ei tehdä sijoittelua koskevia ratkaisuja vaan tutkimuslupa oikeuttaa ainoastaan tutkimuksiin toisen omistamilla kiinteistöillä. Vasta lunastuslupaa haettaessa selvitetään, täytyvätkö lunastusluvalla lunastuslaissa säädetty edellytykset ja tehdään linjan sijoittelua koskevat ratkaisut. Myöskään eri reittivaihtoehtojen arvioiminen ei kuulu tutkimuslupan myöntämistä koskevaan vaiheeseen vaan vasta mahdollisesti myöhemmin tapahtuvaan lunastuslupan käsittelyyn. Myöskään linjan teknisen toteutuksen vaihtoehtojen arviointi ei kuulu tutkimuslupavaiheeseen. Myönnetty tutkimuslupa ei myöskään millään tavalla sido myöhemmin lunastuslupaa käsittelevää viranomaista. Mahdollisen voimajohdon rakentamisen ympäristövaikutusten arviointi ei myöskään kuulu tutkimuslupavaiheeseen. Maastotutkimuksen ympäristövaikutukset ovat yleensä vähäisiä. Mikäli hanke maastotutkimusten jälkeen etenee lunastuslupavaiheeseen, on tuolloin lunastuslain 8 §:n nojalla varattava lunastettavan kiinteän omaisuuden omistajille ja käyttöoikeuden haltijoille mahdollisuus antaa lausuntonsa asiassa. Samoin asianomaiselle kunnalle sekä mikäli hankkeella on ympäristönsuojelun kannalta huomattava merkitys, elinkeino-, liikenne- ja ympäristökeskukselle on varattava tähän tilaisuus. Samoin kuullaan elinkeino-, liikenne- ja ympäristökeskusta ja maakunnanliittoa, mikäli hankkeella on seudullista merkitystä. Mikäli hankkeelle myöhemmin myönnettäisiin lunastuslupa, tulee sen jälkeen vireille lunastustoimitus, missä määrätään korvaukset lunastettavan omaisuuden omistajalle täyden korvauksen periaatteella lunastuksen vuoksi aiheutuvista taloudellisista menetyksistä.

Maanmittauslaitos katsoo, että tutkimuslupahakemusta koskevissa lausunnoissa ei ole tuotu esille sellaisia seikkoja, joiden johdosta tutkimuslupaa ei tulisi myöntää. Maanmittauslaitos toteaa, että hakijoiden lausuntoihin antamissa vastineissa ei ole esitetty mitään sellaista uutta tutkimuslupahakemuksessa esitettyyn, joka olisi vaikuttanut tutkimuslupahakemuksen ratkaisuun. Maanmittauslaitos katsoo, ettei lausunnon antajille ollut enää tarpeen varata tilaisuutta selityksen antamiseen luvanhakijan vastineen johdosta. Vastineet lähetettiin lausunnonantajille tiedoksi.

Maanmittauslaitos katsoo, että tutkimuslupahakemuksessa mainittu voimajohtohanke tarkoittaa osaltaan yhteiskunnan sähköhuollon järjestämistä ja siten on tai ainakin saattaa olla lunastuslain 4 §:n 1. momentissa tarkoitetun yleisen tarpeen vaatima. Maanmittauslaitos katsoo myös, että maastotutkimus on tarpeen hankkeen suunnittelun kannalta ja lunastuksen edellytysten selvittämiseksi. Maanmittauslaitos katsoo, ettei muutakaan estettä tutkimuslupan myöntämiselle ole.

Päätös

Maanmittauslaitos myöntää Gigawatti Oy:lle, Suomen Hyötytuuli Oy:lle ja EPV Tuulivoima Oy:lle tutkimusluvan Kristiinankaupungin sekä Merikarvian ja Isojoen kuntien alueilla tehtäviin tutkimuksiin hakemuksen mukaisesti.

Maanmittauslaitos toteaa, että tutkimuslupa ei kumoa esimerkiksi luonnon-suojelulain tai muinaismuistolain asettamia rajoituksia tai vaatimuksia alueen käytölle, vaan maastotutkimuksia suorittavan tahon on oltava näiden lakien sisällöstä selvillä ja otettava ne huomioon maastotutkimuksia tehdessään.

Maanmittauslaitos katsoo, ettei tutkimuksesta aiheutuvan haitan tai vahingon korvaamiseksi ole tarpeen asettaa vakuutta.

Sovelletut lainkohdat

Laki kiinteän omaisuuden ja erityisten oikeuksien lunastuksesta (603/1977) 84 §

LUPAEHDOT

1. Lupa on voimassa kolme vuotta luvan myöntämispäivästä eli 22.5.2026 saakka.
2. Hakijan on vähintään seitsemää päivää ennen tutkimuksen aloittamista annettava tavallisena tiedoksiantona tieto niille kiinteän omaisuuden omistajille ja käyttöoikeuksien haltijoille, joiden osoite tiedetään, ja muille yleistiedoksiantona. Kappale tutkimuslupapäätöksestä on toimitettava sille, joka on sitä pyytänyt.
3. Tutkimus on suoritettava välttämättä tarpeettoman haitan ja vahingon aiheuttamista. Tutkimustyössä ei toisen oikeuteen saa puuttua enempää kuin tutkimuksen tuloksen saavuttamiseksi on välttämätöntä, eikä omistajalle tai oikeudenhaltijalle saa aiheuttaa tarpeetonta häiriötä.
4. Vahinko, jota ei ole tutkimukselle varatun ajan loppuun mennessä korjattu, ja haitta on viipymättä korvattava. Jollei korvauksesta sovita, on korvausvaatimus esitettävä lunastustoimituksessa, jos lunastus on määrätty toimeenpantavaksi, ja muussa tapauksessa vaatimuksen esittäjän tai tutkimuksen suorittajan hakemuksesta pidettävässä toimituksessa, jossa soveltuvin kohdin noudatetaan, mitä lunastustoimituksesta säädetään. Toimitusta on haettava vuoden kuluessa tutkimukselle varatun ajan loppumisesta ja määräyksen sen toimittamiseen antaa Maanmittauslaitos.

LAINKOHDAT Laki kiinteän omaisuuden ja erityisten oikeuksien lunastuksesta 84, 85, 86 ja 88 §:t.

MAKSU Maksu tutkimusluvasta määrätään MMM:n asetuksen (1138/2022) mukaisesti. Maanmittauslaitos lähettää laskun erikseen.

MUUTOKSENHAKU Tähän päätökseen tyytymätön saa hakea siihen muutosta valittamalla toimivaltaiseen hallinto-oikeuteen. Valitusosoitus on päätöksen lopussa.

Tästä päätöksestä tehtävä valitus ei estä tutkimuksen suorittamista, jollei valitusviranomainen toisin määrää.

Maanmittauslaitos

Allekirjoitettu sähköisesti
Reijo Hautamäki
Tuotantopäällikkö

Allekirjoitettu sähköisesti
Mikko Alanissi
Maanmittausinsinööri (DI)

JAKELU Gigawatti Oy / Mika Anttonen
Suomen Hyötytuuli Oy / Tiina Sarja
EPV Tuulivoima Oy / Ari Soininen
Despro Engineering Oy / Lotta Yrjänä
Keijo Mattila
Mikko Meura

Tätä päätöstä koskeviin mahdollisiin kysymyksiin pyydetään olemaan yhteydessä Mikko Alanissiin.

VALITUSOSOITUS

Päätöksen tiedot

Maanmittauslaitoksen 22.5.2023 antama päätös luvasta tutkimuksen suorittamiseen, asiattunnus MML 26553/03 04/2023

Valituskirjelmän toimittaminen

Valituskirjelmä on toimitettava hallinto-oikeudelle määräajan kuluessa ennen hallinto-oikeuden aukioloajan päättymistä. Valituskirjelmän voi toimittaa henkilökohtaisesti, asiasta käyttäen tai ne voi lähettää postitse, lähetin välityksellä tai sähköpostina. Valituksen voi tehdä myös hallinto- ja erityistuomioistuinten asiointipalvelussa osoitteessa <https://asiointi2.oikeus.fi/hallintotuomioistuimet>. Muutoksenhakuasiakirjojen lähettäminen tapahtuu lähettäjän vastuulla.

Toimivaltaisen hallinto-oikeuden yhteystiedot:

Helsingin hallinto-oikeus

postiosoite: Sörnäistenkatu 1, 00580 Helsinki
käyntiosoite: Sörnäistenkatu 1, 00580 Helsinki
sähköpostiosoite: helsinki.hao@oikeus.fi
puhelin: 029 56 42069
faksi: 029 56 42079
aukioloaika: ma-pe klo 8.00-16.15

Valituskirjelmän sisältö ja liitteet

Valituskirjelmässä on mainittava

- päätös, johon haetaan muutosta
- miltä kohdin päätökseen haetaan muutosta ja mitä muutoksia siihen vaaditaan tehtäväksi
- perusteet, joilla muutosta vaaditaan

Valituskirjelmässä on ilmoitettava valittajan nimi ja kotikunta. Jos valittajan puhevaltaa käyttää hänen laillinen edustajansa tai asiamiehensä tai jos valituksen laatijana on joku muu henkilö, valituskirjelmässä on ilmoitettava myös tämän nimi ja kotikunta. Valituskirjelmässä on lisäksi ilmoitettava postiosoite ja puhelinnumero, joihin asiaa koskevat ilmoitukset valittajalle voidaan toimittaa.

Valittajan, laillisen edustajan tai asiamiehen on allekirjoitettava valituskirjelmä.

Valituskirjelmään on liitettävä:

- tämä valitusosoitus tai sen jäljennös
- päätös, johon haetaan muutosta, alkuperäisenä tai jäljennöksenä
- selvitys valitusajan alkamisen ajankohdasta, ellei se käy ilmi tästä valitusosoituksesta
- asiakirjat, joihin valittaja vetoaa vaatimuksensa tueksi, jollei niitä ole toimitettu viranomaiselle.

Määräaika

Määräaika valituksen tekemiseen on kolmekymmentä (30) päivää päätöksen tiedoksisaannista. Tiedoksisaanti-päivää ei lueta määräaikaan. Tiedoksisaannin katsotaan tapahtuneen seitsemäntenä päivä siitä, kun ilmoitus luvan myöntämisestä on julkaistu yleisessä tietoverkossa viranomaisen eli Maanmittauslaitoksen verkkosivulla (www.maanmittauslaitos.fi/kuulutukset ja www.maanmittauslaitos.fi/sv/kungorelser). Jos määräajan viimeinen päivä on pyhäpäivä, itsenäisyyspäivä, vapunpäivä, joului- tai juhannusaatto tai arkilauantai, valitusaika jatkuu vielä seuraavana arkipäivänä.

Oikeudenkäyntimaksu

Valitusasian käsittelystä hallinto-oikeudessa peritään oikeudenkäyntimaksu, jonka suuruudesta määrätään valituseuvoston asetuksella. Voimassa olevat maksut selviävät Internet-osoitteesta: <http://www.oikeus.fi>